

Konjunkturstatistik, löner för statlig sektor, oktober 2005

Salaries in The Governmental Sector, October 2005

I korta drag

Löneökningen för statlig sektor var 1,4 procent

Den preliminära genomsnittliga månadslönen för hel- och deltidsanställda inom statlig sektor var 26 150 kronor under oktober 2005. Detta är en ökning med 1,4 procent sedan oktober 2004.

För kvinnor inom statlig sektor ökade lönerna med 1,9 procent medan männens löner ökade med 1,2 procent.

Förändringstalen är baserade på skillnader mellan de definitiva lönerna 2004 och de preliminära lönerna 2005.

Antal sysselsatta minskade med 1,2 procent

Antalet sysselsatta inom den statliga sektorn var 227 510 under oktober 2005. Detta är jämfört med oktober 2004 en minskning med 2 850 personer eller 1,2 procent. De sysselsatta var fördelade på 109 810 kvinnor och 117 700 män.

Inom civilförvaltningen var antalet sysselsatta 201 420 under oktober 2005. Detta är jämfört med oktober 2004 en ökning med 14 230 personer. Den höga ökningen inom civilförvaltningen beror på att Försäkringskassan ingår där från och med 2005.

Inom försvaret minskade antalet anställda med 1 950 personer till 24 960 under samma period.

Medlingsinstitutet
National Mediation Office



Statistiska centralbyrån
Statistics Sweden

Christina Eurén, tfn 08-545 292 40/45,
christina.euren@mi.se, www.mi.se

Lena Larsson, SCB, tfn 019-17 60 19, lena.larsson2@scb.se
Britt-Marie Mårtensson, SCB, tfn 019-17 64 85,
brittmarie.martensson@scb.se

Statistiken har producerats av SCB på uppdrag av Medlingsinstitutet (MI), som ansvarar för officiell statistik inom området.

ISSN 0082-0237 Serie AM – Arbetsmarknad. Utkom den 30 december 2005.
Tidigare publicering: Se avsnittet Fakta om statistiken.
Utgivare av Statistiska meddelanden är Svante Öberg, SCB.

Innehåll

Statistiken med kommentarer	3
Löner	3
Löneutveckling inom statlig sektor	4
Sysselsättning	4
Tabeller	5
1. Statlig sektor – genomsnittlig månadslön, fördelad efter myndighet, oktober 2005	5
2. Statlig sektor – genomsnittlig månadslön, inklusive retroaktiv lön, fördelad efter myndighet, oktober 2004	6
3. Statlig sektor – genomsnittlig månadslön fördelad efter näringsgren, oktober 2005	7
4. Statlig sektor – genomsnittlig månadslön, utveckling fr.o.m. oktober 2003 t.o.m. oktober 2005	8
5. Statlig sektor – genomsnittlig månadslön för Civilförvaltningen och Försvaret, utveckling fr.o.m. oktober 2003 t.o.m. oktober 2005	9
6. Statlig sektor – antal sysselsatta fördelade efter myndighet, oktober 2005	10
7. Statlig sektor – antal sysselsatta fördelade efter län, oktober 2005	11
8. Statlig sektor – antal sysselsatta fördelade efter näringsgren, oktober 2005	12
Fakta om statistiken	13
Inledning	13
Detta omfattar statistiken	13
Objekt och population	13
Statistiska mått	13
Variabler	14
Redovisningsgrupper	14
Så görs statistiken	14
Statistikens tillförlitlighet	15
Bortfall	15
Täckning	15
Bra att veta	15
Spridningsformer	15
Primärmaterial	15
Annan statistik	15
In English	16
Summary	16
List of tables	16
List of terms	17

Statistiken med kommentarer

Löner

Löneutvecklingen mellan oktober 2004 och oktober 2005 var för hel- och deltidstjänstgörande 1,4 procent. Kvinnornas löner ökade med 1,9 procent och männens löner ökade med 1,2 procent. Den genomsnittliga månadslönen för deltidstjänstgörande i tabellen nedan är uppräknad till heltidslön.

Genomsnittlig månadslön och procentuell förändring fördelad efter heltid/deltid

	Genomsnittlig månadslön		
	Oktober 2004	Oktober 2005	%
Heltidstjänstgörande			
Kvinnor	23 910	24 360	+ 1,9
Män	27 660	27 980	+ 1,2
Totalt	25 980	26 340	+ 1,4
Deltidstjänstgörande			
Kvinnor	22 500	23 030	+ 2,3
Män	27 800	28 230	+ 1,6
Totalt	23 940	24 480	+ 2,2
Hel- och deltidstjänstgörande			
Kvinnor	23 700	24 150	+ 1,9
Män	27 670	28 000	+ 1,2
Totalt	25 770	26 150	+ 1,4

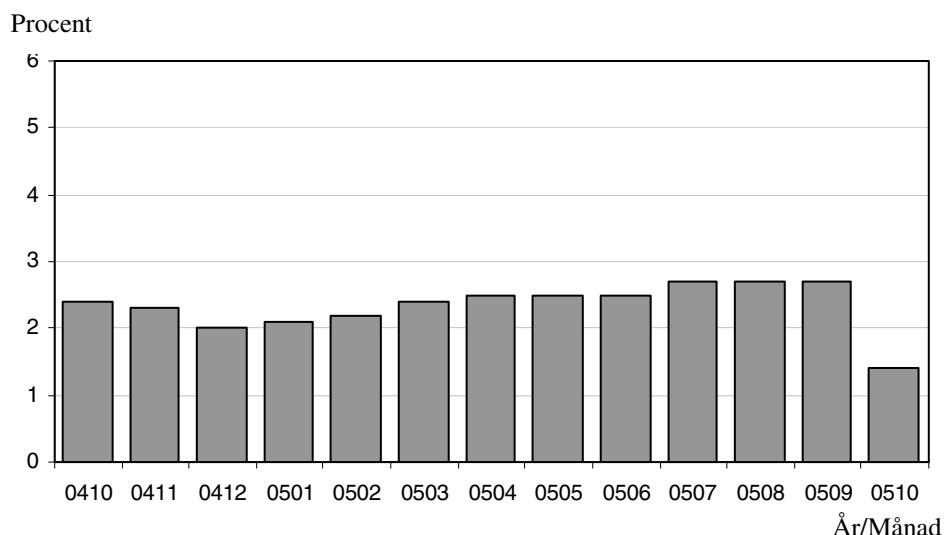
För civilförvaltningen minskade lönerna med 0,1 procent mellan oktober 2004 och oktober 2005. Försvarets löneökning var 1,3 procent och löneökningen för den totala statliga sektorn var 1,4 procent för samma period.

Genomsnittlig månadslön och procentuell förändring fördelad efter myndighetsgrupper

	Genomsnittlig månadslön		
	Oktober 2004	Oktober 2005	%
Civilförvaltningen¹			
Kvinnor	24 220	24 190	- 0,1
Män	27 790	27 970	+ 0,7
Totalt	26 050	26 020	- 0,1
Försvaret			
Kvinnor	22 940	23 330	+ 1,7
Män	27 730	28 090	+ 1,3
Totalt	26 660	27 010	+ 1,3
Totalt			
Kvinnor	23 700	24 150	+ 1,9
Män	27 670	28 000	+ 1,2
Totalt	25 770	26 150	+ 1,4

1) Civilförvaltningens förändringssiffror ligger lägre än normalt under 2005 på grund av att Försäkringskassan nu ingår, se tabell 1.

Löneutveckling inom statlig sektor



Diagrammet ovan som visar löneutvecklingen inom den statliga sektorn baseras på preliminära löneuppgifter plus retroaktiv lön jämfört mot definitiva löneuppgifter 12 månader tidigare.

Sysselsättning

Antalet sysselsatta i den statliga sektorn minskade med 2 850 personer mellan oktober 2004 och oktober 2005. Civilförvaltningen ökade med 14 230 personer och försvarets minskning uppgick till 1 950 personer för samma period.

Antal sysselsatta och procentuell förändring

	Antal sysselsatta		
	Oktober 2004	Oktober 2005	%
Civilförvaltningen¹	187 200	201 420	+ 7,6
Omräknat till heltidspersoner ¹	167 070	179 820	+ 7,6
Försvaret	26 910	24 960	- 7,2
Omräknat till heltidspersoner	25 540	23 580	- 7,7
Totalt	230 360	227 510	- 1,2
Omräknat till heltidspersoner	207 750	204 380	- 1,6

1) Civilförvaltningens förändringssiffror ligger högre än normalt under 2005 på grund av att Försäkringskassan nu ingår, se tabell 6.

Tabeller

1. Statlig sektor – genomsnittlig månadslön, fördelad efter myndighet, oktober 2005

1. Governmental sector – average monthly salary, by authority, October 2005

Myndighet	Genomsnittlig månadslön, kronor							Förändring från föregående år	
	Heltidstjänstgörande			Deltids-tjänstgörande	Hel- och deltidstjänstgörande			Procent ³	Procent
	Kvinnor	Män	Totalt		Totalt	Kvinnor	Män		
TOTALT	24 359	27 984	26 336	24 475	24 154	27 998	26 145	–	1,4
HELSTATLIG VERKSAMHET ²	24 355	27 985	26 335	24 480	24 152	27 999	26 145	1,4	0,0
CIVILFÖRVALTNINGEN ²	24 402	27 957	26 219	24 425	24 187	27 972	26 020	1,5	-0,1
Polisväsendet	22 816	26 413	25 240	23 059	22 751	26 403	25 142	–	-2,7
Domstolsväsendet	24 309	34 877	27 951	22 966	23 984	34 841	27 436	–	-0,7
Kriminalvården	21 403	21 544	21 486	23 895	21 489	21 842	21 691	–	3,4
Migrationsverket	22 815	23 770	23 186	22 861	22 818	23 750	23 168	–	1,4 ⁴
Försäkringskassan ¹	20 925	24 329	21 755	21 100	20 819	24 616	21 669	–	–
Skatteverket	23 913	28 752	25 836	23 149	23 569	28 713	25 397	–	2,8
Länsstyrelserna	23 609	26 664	24 997	23 424	23 467	26 523	24 781	–	2,8
Kronofogdemyndigheterna	21 689	25 706	23 132	21 838	21 531	25 798	22 960	–	2,5
Tullverket	24 367	25 458	24 997	24 075	24 169	25 428	24 855	–	4,3 ⁴
Universitet o högskolor	25 561	30 113	27 903	25 683	25 236	29 987	27 551	–	1,7
Lantbruksuniversitetet	24 406	28 412	26 551	24 758	24 190	28 374	26 291	–	1,1
Skogsvårdsstyrelserna	22 585	24 309	23 904	22 631	22 380	24 328	23 840	–	3,2 ⁴
Arbetsmarknadsverket	24 117	25 328	24 610	22 519	23 917	25 262	24 436	–	0,9
Banverket	25 914	27 626	27 344	26 859	25 903	27 631	27 330	–	4,6
Vägverket	24 812	27 349	26 778	26 413	24 611	27 429	26 760	–	0,9
Övriga myndigheter	27 282	30 742	28 873	25 756	26 920	30 584	28 534	–	2,9
FÖRSVARET	23 376	28 075	27 067	25 654	23 331	28 091	27 012	–	1,3
ÖVR STATLIGT LÖNE- REGLERAD VERKSAMHET ²	26 137	27 017	26 523	22 304	25 083	26 924	25 845	2,7	23,2

Förändringssiffrorna är baserade på skillnader mellan de definitiva lönerna 2004 och de preliminära lönerna 2005.

1) Från och med januari 2005 har de Allmänna försäkringskassorna slagits ihop med Riksförsäkringsverket till Försäkringskassan, därför kan inga förändringssiffror redovisas för Försäkringskassan under 2005.

2) På grund av att de Allmänna försäkringskassorna ingick i Övrig statligt löner reglerad verksamhet 2004 och Försäkringskassan ingår i Civilförvaltningen 2005 så är förändringssiffrorna för de angivna raderna högre respektive lägre än normalt under 2005.

3) I denna procentuella förändring jämförs lönen 2005 för Helstatlig verksamhet och Civilförvaltningen mot lönen inklusive de Allmänna försäkringskassorna 2004, samt lönen 2005 för Övrig statligt löner reglerad verksamhet mot lönen exklusive de Allmänna försäkringskassorna 2004.

4) Förändringssiffran är påverkad av strukturella förändringar.

2. Statlig sektor – genomsnittlig månadslön, inklusive retroaktiv lön, fördelad efter myndighet, oktober 2004

2. Governmental sector – average monthly salary, including retroactive salary, by authority, October 2004

Myndighet	Genomsnittlig månadslön, kronor							Förändring från föregående år	
	Heltidstjänstgörande			Deltids-tjänst-görande	Hel- och deltidstjänstgörande			Kronor	Procent
	Kvinnor	Män	Totalt	Totalt	Kvinnor	Män	Totalt		
TOTALT	23 912	27 660	25 975	23 939	23 700	27 667	25 774	599	2,4
HELSTATLIG VERKSAMHET	24 376	27 786	26 336	24 295	24 151	27 784	26 141	600	2,3
CIVILFÖRVALTNINGEN	24 464	27 796	26 260	24 258	24 222	27 787	26 049	571	2,2
Polisväsendet	23 205	27 245	25 969	23 204	23 095	27 231	25 835	401	1,6
Domstolsväsendet	24 295	35 208	28 155	22 746	23 921	35 200	27 621	132	0,5
Kriminalvården	20 674	20 865	20 786	22 911	20 722	21 159	20 973	-14	-0,1
Migrationsverket	22 533	23 391	22 866	22 750	22 523	23 417	22 859	463	2,1
Skatteverket ¹	23 140	28 113	25 121	22 480	22 811	28 118	24 697	–	–
Länsstyrelserna	22 875	26 024	24 332	22 661	22 732	25 887	24 117	523	2,2
Kronofogdemyndigheterna	21 103	25 317	22 608	21 192	20 940	25 355	22 410	352	1,6
Tullverket	23 178	24 443	23 887	22 113	23 118	24 409	23 821	131	0,6
Universitet o högskolor	25 107	29 586	27 424	25 143	24 786	29 470	27 087	871	3,3
Lantbruksuniversitetet	24 039	28 219	26 292	24 315	23 814	28 173	26 007	1 100	4,4
Skogsvårdsstyrelserna	21 787	23 520	23 175	22 046	21 618	23 515	23 091	-407	-1,7
Arbetsmarknadsverket	23 864	25 132	24 387	22 464	23 660	25 081	24 212	709	3,0
Banverket	24 804	26 374	26 131	25 957	24 799	26 390	26 124	107	0,4
Vägverket	24 312	27 213	26 574	25 564	24 125	27 250	26 526	845	3,3
Övriga myndigheter	26 446	29 864	28 030	25 145	26 118	29 736	27 725	541	2,0
FÖRSVARET	22 991	27 709	26 717	25 014	22 935	27 729	26 660	778	3,0
ÖVR STATLIGT LÖNE- REGLERAD VERKSAMHET	20 445	23 061	21 013	20 734	20 364	23 443	20 974	400	1,9

Förändringssiffrorna är baserade på skillnader mellan de definitiva lönerna 2003 och de definitiva lönerna 2004.

1) Från och med januari 2004 har Skattemyndigheterna slagits ihop med Riksskatteverket till Skatteverket, därför kan inga förändringssiffror redovisas för Skatteverket under 2004.

3. Statlig sektor – genomsnittlig månadslön fördelad efter näringsgren, oktober 2005

3. Governmental sector – average monthly salary by industry sector, October 2005

Näringsgren/SNI 2002	Genomsnittlig månadslön, kronor							Förändring från föregående år	
	Heltidstjänstgörande			Deltids- tjänst- görande Totalt	Hel- och deltidstjänstgörande			Kronor	Procent
	Kvinnor	Män	Totalt		Kvinnor	Män	Totalt		
TOTALT	24 359	27 984	26 336	24 475	24 154	27 998	26 145	371	1,4
A Jordbruk	20 416	31 083	23 010	21 171	20 332	30 486	22 766	1 273	5,9
F Byggverksamhet	25 690	27 287	27 030	26 962	25 572	27 326	27 028	771	2,9
J Finansiell verksamhet	22 899	25 836	23 955	22 164	22 824	25 777	23 873	233	1,0
K Fastighetsverksamhet, företagstjänster	24 705	27 694	26 113	24 424	24 536	27 713	25 966	304	1,2
L Offentlig förvaltning och försvar	23 909	27 600	25 908	23 752	23 719	27 618	25 725	279	1,1
75.1 Offentlig förvaltning	25 608	29 310	27 288	24 620	25 286	29 263	26 985	736	2,8
75.2 Utrikesförvaltning och försvar	23 578	27 093	25 925	24 056	23 475	27 099	25 826	-16	-0,1
75.3 Obligatorisk socialförsäkring	21 020	24 555	21 894	21 126	20 902	24 828	21 794	170	0,8
M Utbildning	25 461	29 962	27 752	25 507	25 129	29 839	27 396	476	1,8
80.1 Grundskoleutbildning	24 229	25 331	24 523	21 607	23 650	24 857	23 942	1 012	4,4 ¹
80.3 Högskoleutbildning	25 503	30 026	27 832	25 634	25 181	29 908	27 485	458	1,7
80.4 Vuxenutbildning och övrig utbildning	26 495	27 628	26 993	23 469	26 373	27 503	26 870	1 393	5,5 ¹
N Hälso- och sjukvård, sociala tjänster	22 352	24 252	23 339	23 905	22 411	24 493	23 443	505	2,2
O Andra samhällliga och personliga tjänster	25 277	27 046	26 138	22 617	24 695	26 756	25 627	1 310	5,4

Förändringssiffrorna är baserade på skillnader mellan de definitiva lönerna 2004 och de preliminära lönerna 2005.

1) Förändringssiffran är påverkad av strukturella förändringar.

4. Statlig sektor – genomsnittlig månadslön, utveckling fr.o.m. oktober 2003 t.o.m. oktober 2005

4. Governmental sector – average monthly salary, from October 2003 to October 2005

Mätmånad	Genomsnittlig månadslön, kronor			Förändring från föregående år, procent		
	preliminär	preliminär+retro	definitiv	preliminär mot preliminär	preliminär+retro mot definitiv	definitiv mot definitiv
okt-03	24 860	–	25 180	6,2	–	4,9
nov-03	25 040	–	25 230	6,2	–	4,9
dec-03	25 220	–	25 300	5,0	–	4,7
jan-04	25 260	–	25 370	4,8	–	4,2
feb-04	25 300	–	25 370	5,1	–	4,4
mar-04	25 280	–	25 340	4,9	–	4,4
apr-04	25 380	–	25 440	4,5	–	3,9
maj-04	25 350	–	25 390	4,5	–	3,9
jun-04	25 310	–	25 350	4,5	–	4,1
jul-04	25 190	–	25 220	2,7	–	1,0
aug-04	25 100	–	25 140	2,8	–	1,2
sep-04	25 290	–	25 330	2,4	–	1,0
okt-04	25 370	–	25 770	2,0	–	2,4
nov-04	25 400	25 810	–	1,4	2,3	–
dec-04	25 490	25 810	–	1,1	2,0	–
jan-05	25 460	25 900	–	0,8	2,1	–
feb-05	25 500	25 910	–	0,8	2,2	–
mar-05	25 560	25 950	–	1,1	2,4	–
apr-05	25 690	26 060	–	1,2	2,5	–
maj-05	25 710	26 030	–	1,4	2,5	–
jun-05	25 810	25 980	–	2,0	2,5	–
jul-05	25 800	25 910	–	2,4	2,7	–
aug-05	25 720	25 820	–	2,5	2,7	–
sep-05	25 940	26 020	–	2,6	2,7	–
okt-05	26 150	26 150	–	3,1	1,4	–

5. Statlig sektor – genomsnittlig månadslön för Civilförvaltningen och Försvaret, utveckling fr.o.m. oktober 2003 t.o.m. oktober 2005

5. Governmental sector – average monthly salary in the Civil Service and The Defence Organization, from October 2003 to October 2005

Mätmånad	Genomsnittlig månadslön, kronor			Förändring från föregående år, procent		
	preliminär	preliminär+retro	definitiv	preliminär mot preliminär	preliminär+retro mot definitiv	definitiv mot definitiv
okt-03	25 210	–	25 530	6,3	–	4,8
nov-03	25 390	–	25 600	6,2	–	4,9
dec-03	25 570	–	25 670	5,1	–	4,8
jan-04	25 620	–	25 730	4,8	–	4,2
feb-04	25 660	–	25 720	5,1	–	4,4
mar-04	25 640	–	25 700	4,9	–	4,4
apr-04	25 740	–	25 800	4,5	–	3,9
maj-04	25 710	–	25 750	4,5	–	3,9
jun-04	25 660	–	25 700	4,5	–	4,1
jul-04	25 520	–	25 550	2,7	–	1,0
aug-04	25 430	–	25 460	2,8	–	1,1
sep-04	25 630	–	25 670	2,4	–	0,9
okt-04	25 700	–	26 130	2,0	–	2,3
nov-04	25 740	26 170	–	1,4	2,2	–
dec-04	25 830	26 170	–	1,0	2,0	–
jan-05 ¹	25 450	25 890	–	-0,6	0,6	–
feb-05 ¹	25 490	25 900	–	-0,6	0,7	–
mar-05 ¹	25 550	25 940	–	-0,3	0,9	–
apr-05 ¹	25 690	26 050	–	-0,2	1,0	–
maj-05 ¹	25 700	26 020	–	0,0	1,1	–
jun-05 ¹	25 800	25 970	–	0,5	1,1	–
jul-05 ¹	25 790	25 900	–	1,1	1,4	–
aug-05 ¹	25 710	25 810	–	1,1	1,4	–
sep-05 ¹	25 930	26 010	–	1,2	1,3	–
okt-05 ¹	26 140	26 140	–	1,7	0,0	–

1) Från och med januari 2005 ingår Försäkringskassan i Civilförvaltningen, vilket bidrar till att den genomsnittliga månadslönen minskar.

6. Statlig sektor – antal sysselsatta fördelade efter myndighet, oktober 2005

6. Governmental sector – number of employees by authority, October 2005

Myndighet	Antal					Förändring från föregående år	Heltidspersoner	
	Samtliga	Heltids-tjänstgörande		Deltids-tjänstgörande			Antal	Därav kvinnor, procent
		Kvinnor	Män	Kvinnor	Män			
TOTALT	227 510	81 741	98 409	28 073	19 287	-2 845	204 382	47,8
HELSTATLIG VERKSAMHET ²	227 098	81 587	98 290	27 980	19 241	12 276	204 050	47,8
CIVILFÖRVALTNINGEN ²	201 422	76 427	80 323	26 975	17 697	14 227	179 818	51,1
Justitiedepartementet	41 118	14 189	21 481	3 257	2 191	397	38 233	41,9
Polisväsendet	24 278	7 092	14 684	1 448	1 054	345	22 886	34,5
Domstolsväsendet	5 103	2 800	1 509	656	138	95	4 830	67,4
Kriminalvården	9 258	3 061	4 384	921	892	-68	8 194	42,8
Utrikesdepartementet	5 449	2 942	1 874	444	189	-295	5 199	62,1
Migrationsverket	2 905	1 582	1 006	220	97	-331	2 773	62,3
Försvarsdepartementet	152	68	75	8	1	0	148	49,3
Socialdepartementet ²	21 933	11 912	5 090	3 628	1 303	14 855	19 877	71,6
Försäkringskassan ¹	16 159	9 944	3 211	2 607	397	-	15 158	77,5
Finansdepartementet	26 437	11 713	9 583	3 866	1 275	-130	24 853	58,3
Skatteverket	10 578	5 046	3 330	1 875	327	128	10 024	64,4
Länsstyrelserna	5 605	2 405	2 010	770	420	134	5 174	56,5
Kronofogdemyndigheterna	2 375	1 247	703	343	82	-59	2 252	66,3
Tullverket	2 112	720	987	261	144	-247	2 020	45,5
Utbildnings- och kulturdepartementet	62 283	21 052	21 151	11 801	8 279	1 778	51 043	52,4
Universitet o högskolor	55 303	17 837	19 050	10 625	7 791	-852	44 816	51,0
Jordbruksdepartementet	6 482	2 602	2 263	990	627	16	5 678	55,7
Lantbruksuniversitetet	3 097	1 012	1 169	533	383	-75	2 616	49,4
Näringsdepartementet	33 035	10 086	16 724	2 637	3 588	325	30 488	38,7
Skogsvårdsstyrelserna	4 698	377	1 163	697	2 461	1 081	3 312	24,0
Arbetsmarknadsverket	9 973	5 175	3 564	1 028	206	-297	9 563	61,4
Banverket	6 420	1 006	5 095	140	179	-166	6 289	17,4
Vägverket	7 366	1 464	5 074	323	505	-177	6 990	23,6
Miljö- och samhällsbyggnadsdepartementet	4 533	1 863	2 082	344	244	312	4 299	48,7
FÖRSVARET	24 960	4 833	17 701	921	1 505	-1 949	23 577	22,7
RIKSDAGENS VERK	716	327	266	84	39	-2	655	57,4
ÖVR STATLIGT LÖNEREGLERAD VERKSAMHET ²	412	154	119	93	46	-15 121	332	59,0

1) Från och med januari 2005 har de Allmänna försäkringskassorna slagits ihop med Riksförsäkringsverket till Försäkringskassan, därför kan inga förändringssiffror redovisas för Försäkringskassan under 2005.

2) På grund av att de Allmänna försäkringskassorna ingick i Övrig statligt löner reglerad verksamhet 2004 och Försäkringskassan ingår i Civilförvaltningen 2005 så är förändringssiffrorna för de angivna raderna mycket högre respektive mycket lägre än normalt under 2005.

7. Statlig sektor – antal sysselsatta fördelade efter län, oktober 2005

7. Governmental sector – number of employees by county, October 2005

Län	Antal					Förändring från föregående år	Heltidspersoner	
	Samtliga	Heltids- tjänstgörande		Deltids- tjänstgörande			Antal	Därav kvinnor, procent
		Kvinnor	Män	Kvinnor	Män			
TOTALT	227 510	81 741	98 409	28 073	19 287	-2 845	204 382	47,8
Stockholm	63 811	25 623	27 092	7 131	3 965	-1 243	58 506	50,8
Uppsala	14 791	4 878	5 765	2 427	1 721	-230	12 556	48,9
Södermanland	5 151	1 924	2 253	539	435	-218	4 633	48,2
Östergötland	11 232	3 952	5 255	1 284	741	-201	10 375	46,1
Jönköping	5 709	1 875	2 755	713	366	-7	5 287	44,4
Kronoberg	3 245	1 031	1 303	546	365	10	2 773	48,0
Kalmar	3 359	1 115	1 495	472	277	6	3 007	46,5
Gotland	1 668	624	754	150	140	-120	1 553	46,8
Blekinge	5 062	1 301	2 991	382	388	505	4 694	32,7
Skåne	24 357	8 153	9 928	3 672	2 604	-913	21 225	48,1
Halland	4 151	1 248	1 968	569	366	74	3 724	42,8
Västra Götaland	30 199	10 231	12 624	4 270	3 074	528	26 611	47,5
Värmland	5 668	1 952	2 458	671	587	102	5 041	46,1
Örebro	6 625	2 520	2 512	969	624	-61	5 830	52,5
Västmanland	3 803	1 453	1 649	465	236	-155	3 472	49,6
Dalarna	5 315	1 909	2 354	645	407	15	4 818	47,5
Gävleborg	5 387	2 118	2 350	503	416	-181	4 941	48,8
Västernorrland	6 917	2 913	2 924	667	413	90	6 433	51,4
Jämtland	3 290	1 090	1 648	263	289	-552	3 017	41,1
Västerbotten	8 683	3 010	3 559	1 181	933	-295	7 547	47,8
Norrbottnen	9 087	2 821	4 772	554	940	1	8 343	37,6

8. Statlig sektor – antal sysselsatta fördelade efter näringsgren, oktober 2005

8. Governmental sector – number of employees by industry sector, October 2005

Näringsgren/SNI 2002	Antal					Förändring från föregående år	Heltidspersoner	
	Samtliga	Heltids-tjänstgörande		Deltids-tjänstgörande			Antal	Därav kvinnor, procent
		Kvinnor	Män	Kvinnor	Män			
TOTALT	227 510	81 741	98 409	28 073	19 287	-2 845	204 382	47,8
A Jordbruk	60	28	9	9	14	1	46	71,7
F Byggverksamhet	11 768	1 743	9 130	326	569	-306	11 359	16,9
J Finansiell verksamhet	960	570	322	48	20	-41	936	64,3
K Fastighetsverksamhet, företagstjänster	14 165	6 455	5 758	1 408	544	-435	13 453	54,9
L Offentlig förvaltning och försvar	131 481	50 208	59 506	13 082	8 685	-943	122 179	48,0
75.1 Offentlig förvaltning	49 566	20 955	17 601	6 338	4 672	930	45 454	55,6
75.2 Utrikesförvaltning och försvar	65 540	19 202	38 599	4 128	3 611	-1 658	61 356	35,1
75.3 Obligatorisk socialförsäkring	16 375	10 051	3 306	2 616	402	-215	15 369	77,2
M Utbildning	59 799	19 601	20 457	11 495	8 246	-1 108	48 673	51,6
80.1 Grundskoleutbildning	1 318	688	250	322	58	-149	1 178	75,8
80.3 Högskoleutbildning	58 364	18 853	20 160	11 168	8 183	-919	47 383	51,0
80.4 Vuxenutbildning och övrig utbildning	117	60	47	5	5	-40	112	56,3
N Hälso- och sjukvård, sociala tjänster	5 917	1 872	2 018	1 091	936	11	4 803	50,4
O Andra samhällliga och personliga tjänster	3 354	1 263	1 207	613	271	-25	2 927	54,6

Fakta om statistiken

Inledning

Detta Statistiska meddelande (SM) ingår i den löpande konjunkturlöne-statistiken och avser löner och sysselsättning inom statlig sektor. Statistiken har producerats av Statistiska centralbyrån (SCB), på uppdrag av Medlingsinstitutet (MI), som från och med 2001 ansvarar för officiell statistik inom området. Syftet med undersökningen är att månatligen belysa löner och sysselsättning inom statlig sektor i termer av nivå och utveckling. SCB har sedan 1976 utfört en undersökning i varje kvartals mittmånad av sysselsättningen inom den statliga sektorn. Efter ett betänkande från 1987 års lönekommitté har SCB fått regeringens uppdrag att tillsammans med Konjunkturinstitutet (KI) utforma en kortperiodisk lönestatistik. Från och med februari 1991 utökades därför undersökningen till att även omfatta de anställdas löner. Det främsta syftet med den utökade undersökningen är att ge underlag för konjunkturbedömningar och för analys av kostnadsutvecklingen inom den statliga sektorn. Undersökningen är en totalundersökning och är från och med januari 2000 månatlig. Detta SM innehåller uppgifter för oktober 2005.

Detta omfattar statistiken

Objekt och population

Populationen består av sysselsatta inom statlig förvaltning, sysselsatta vid institutioner hänförliga till statlig sektor samt sysselsatta vid socialförsäkringsfonder. Undersökningspopulationen delas upp i sysselsättnings- respektive lönepopulation. I sysselsättningspopulationen ingår alla som var anställda med lön under mät månaden. Undantagna är tjänstlediga som inte fick utbetald lön under mät månaden och anställda i utlandet. I lönepopulationen ingår alla, förutom de undantagna i sysselsättningspopulationen, som var anställda med lön under mät månaden och som då fyllt 18 men inte 65 år.

Statistiska mått

Statistiken i undersökningen redovisas i form av genomsnittliga månadslöner samt antalet sysselsatta. I månadslönen ingår grundlön, fasta- samt rörliga lönetillägg. I tabeller och tablåer redovisas genomsnittlig månadslön för heltids-tjänstgörande, deltidstjänstgörande samt hel- och deltidstjänstgörande. Den genomsnittliga månadslönen beräknas som summan av de anställdas månadslön dividerat med summan av deras tjänstgöringsomfattning. Den beräknade genomsnittliga månadslönen är alltså ett mått på den genomsnittliga ersättningen för en arbetsinsats motsvarande heltid under en månad. För både genomsnittlig månadslön och antal sysselsatta redovisas förändringen från motsvarande månad föregående år. Förändringssiffrorna är baserade på oavrundade uppgifter.

Efter tolv månader fastställs den slutliga genomsnittliga månadslönen. Det innebär att hänsyn tas till retroaktiva löneutbetalningar. De preliminära månadslönerna korrigeras med de retroaktiva lönebeloppen och de definitiva månadslönerna beräknas.

Variabler

Genomsnittlig månadslön

Med månadslön avses ersättning för månad innan avdrag gjorts, där grundlön, fasta samt rörliga lönetillägg ingår. Övertidstillägg, traktamentsersättningar samt jour- och beredskapstillägg ingår inte i den genomsnittliga månadslönen.

Antal sysselsatta

Som sysselsatt räknas den som fått lön utbetald under mät månaden oberoende av tjänstgöringens omfattning eller anställningstidens längd och där lönen inte består av enbart tillägg eller retroaktiv lön.

Anställningsform

Det förekommer två olika anställningsformer i redovisningen, heltid och deltid. Som heltidsanställd betraktas den som har en sysselsättningsgrad på 100 procent och som deltidsanställd räknas den som har en sysselsättningsgrad på mindre än 100 procent. Observera att heltidsanställda kan ibland vara deltidsanställda på grund av partiell tjänstledighet.

Antal heltidspersoner

Antal heltidspersoner i en redovisningsgrupp beräknas som summan av tjänstgöringens omfattning dividerat med 100 för de anställningar som tillhör redovisningsgruppen i undersökningsmaterialet.

Kön

Kvinna eller man.

Myndighet

Myndigheterna redovisas enligt Sveriges statskalender 2005.

Län

Med län avses i normalfallet individens tjänsteställe. Länsindelningen följer den regionala indelning för år 2005.

Näringsgren

Näringsgren redovisas enligt Standard för svensk näringsgrensindelning 2002, SNI 2002. Denna standard har som bas EU:s reviderade näringsgrensstandard, NACE rev.1.1 (NACE = Nomenclature Générale des Activités Economiques dans les Communautés Européennes).

Redovisningsgrupper

I SM-statistiken sker indelning på myndigheter, län, näringsgren (SNI 2002), kön och hel- respektive deltidstjänstgörande. Specialbearbetning kan göras på en finare redovisningsnivå eftersom materialet är totalräknat.

Så görs statistiken

Uppgifterna samlas in från olika administrativa datalönesystem. Det insamlade materialet genomgår en manuell och maskinell redigering i syfte att kontrollera uppgifternas rimlighet. För respektive myndighet jämförs uppgifterna mot de inkomna uppgifterna föregående månad. Vid tveksamheter tas kontakt med myndigheten för att få en bekräftelse på att uppgifterna är korrekta eller för att justera eventuella felaktigheter.

Statistikens tillförlitlighet

Bortfall

Bortfall utgörs av icke inrapporterade anställda på myndigheter och institut. För vissa myndigheter där uppgifter finns från en tidigare mätmånad imputeras uppgifter. De uppgifter som har imputerats har byggts på den saknade myndighetens tidigare inlämnade data som har räknats upp med genomsnitt från den svarande populationen. För oktober 2005 har samtliga myndigheter, av de myndigheter som brukar lämna in statistikuppgifter, lämnat in uppgifter. Utöver dessa finns det tyvärr några myndigheter och främst stiftelser eller institutioner som inte har lönesystem som klarar av att leverera de efterfrågade statistikuppgifterna. Dessa uppskattas bestå av cirka 2 800 personer, vilket motsvarar cirka 1,2 procent.

Täckning

Vid uppdelning mellan olika sektorer uppstår ibland tveksamheter om vilken sektor en enhet ska tillhöra. Vissa mindre enheter kan då ”ramla mellan stolarna”.

Bra att veta

Spridningsformer

Undersökningen presenteras huvudsakligen i detta Statistiska meddelande samt i de statistiska databaserna på www.scb.se/databaser/ssd.asp.

Primärmaterial

Uppgifterna är sekretesskyddade varför uppgifterna om enskilda individer inte lämnas ut till någon annan än individen själv. I undantagsfall efter särskild prövning kan forskare få tillgång till avidentifierat individmaterial för egna bearbetningar. Avidentifieringen görs då så att enskilda individer inte kan urskiljas.

Annan statistik

SCB producerar även motsvarande konjunkturstatistik för privat sektor samt för kommuner och landsting. Detta redovisas bland annat i Statistiska meddelanden för respektive undersökning. Löneuppgifter för den statliga sektorn redovisas också på årsbasis. Arbetskraftsundersökningarna (AKU) ger statistik över sysselsättningen för hela ekonomin. Det finns även en företagsbaserad kvartalsstatistik över sysselsättning för hela arbetsmarknaden (KS). Ovanstående undersökningar publiceras också i statistiska meddelanden serie AM.

Mer information om statistiken och dess kvalitet ges i en särskild [Beskrivning av statistiken](#) på SCB:s webbplats, www.scb.se.

In English

Summary

The average monthly salary for salaried employees in the governmental sector was SEK 26 150 during October 2005. Since October 2004, the monthly salary has increased by an average of 1.4 per cent. For females the salaries increased by an average of 1.9 per cent and for males the salaries increased by an average of 1.2 per cent.

During October 2005 a total of about 227 510 persons were employed in the governmental sector, 2 850 less than October 2004. About 109 810 of these employees were females and 117 700 were males.

Since 1976 Statistics Sweden (SCB) has collected data for the middle of the month of each quarter on employment in the governmental sector. The data is used mainly in producing various employment estimates and forecasts for use in the national budgets and long-range forecasts.

After a report from the Wages and Salaries Committee in 1987, Statistics Sweden and the National Institute of Economic Research received a government commission to develop short-term statistics on wages and salaries. In February 1991 the survey expanded to include also the wages and salaries paid to employees. The main aim of the expanded survey is to provide a basis for estimations of economic trends and for analyses of cost trends in the governmental sector. Since 2001, the survey is carried out by Statistics Sweden at the request of the National Mediation Office. Since January 2000 the survey has been conducted on a monthly basis.

The population consists of employees with state-regulated wages or salaries at all government authorities, government ministries, public utilities and national insurance offices. The target population is divided into employment population and salary population.

List of tables

1. Governmental sector – average monthly salary, by authority, October 2005	5
2. Governmental sector – average monthly salary, including retroactive salary, by authority, October 2004	6
3. Governmental sector – average monthly salary by industry sector, October 2005	7
4. Governmental sector – average monthly salary, from October 2003 to October 2005	8
5. Governmental sector – average monthly salary in the Civil Service and The Defence Organization, from October 2003 to October 2005	9
6. Governmental sector – number of employees by authority, October 2005	10
7. Governmental sector – number of employees by county, October 2005	11
8. Governmental sector – number of employees by industry sector, October 2005	12

List of terms

antal	number
civilförvaltningen	Civil service
deltidstjänstgörande	part-time employees
Finansdepartementet	Ministry of Finance
Försvarsdepartementet	Ministry of Defence
försvaret	Defence Organization
heltidstjänstgörande	full-time employees
Jordbruksdepartementet	Ministry of Agriculture, Food and Consumer Affairs
Justitedepartementet	Ministry of Justice
kvinnor	female
län	county
Miljö- och samhällsbyggnads- departementet	Ministry of Environment
myndighet	authority
månadslön	monthly salary
män	male
Näringsdepartementet	Ministry of Industry and trade
näringsgren	industry sector
heltidspersoner	full-time equivalents
Riksdagens verk	The Parliament Agencies
samtliga	total, all
Socialdepartementet	Ministry of Health and Social Affairs
statlig sektor	governmental sector
statlig verksamhet	government activity
summa	sum
sysselsatta	employees
Utbildnings- och kulturdepartementet	Ministry of Education, Research and Culture
totalt	total
övrig statligt lönereglerad verksamhet	state-subsidized activity